

# MiniFinder® Zepto

## Pikaopas

Reaaliaikainen seuranta ja ajopäiväkirja



## JOHDANTO

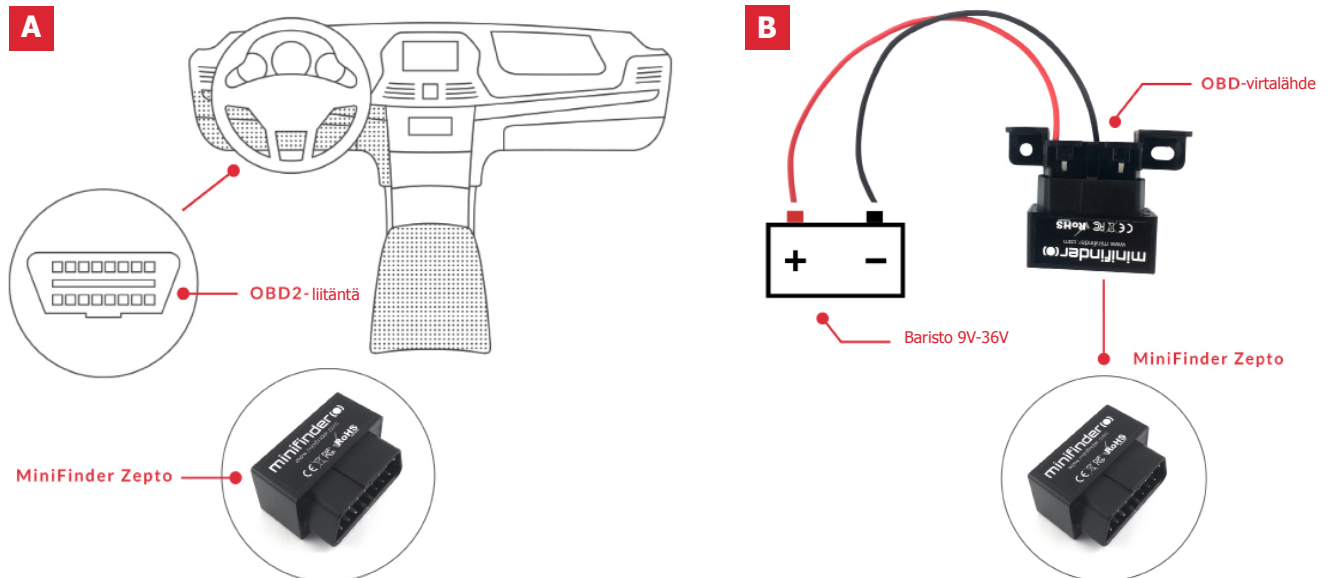
Tämä opas on tarkoitettu sinulle, joka omistat MiniFinder® Zepto GPS-lähettimen ja haluat päästä nopeasti seurannan alkuun MiniFinder GO -seurantajärjestelmän tai MiniFinder Ajopäiväkirjan avulla.

## ASENNUS

Alla olevassa kuvassa kuvataan MiniFinder® Zepton asentaminen ajoneuvoihin. MiniFinder® Zepto on Plug & Play -ratkaisu, joka on helppo asentaa. Kytke Zepto OBD2-liitäntään ja asennus on valmis. HUOM! MiniFinder® Zepton mukana tulee esiasennettu SIM-kortti, joka sisältää tilauksesi mukaiset tietosuunnitelmat.

**A** Kaikissa vuodesta 2001 valmistetuissa henkilöautoissa ja vuodesta 2004 valmistetuissa dieselautoissa on OBD2-liitäntä. Pistoke sijaitsee jossain ohjaamossa (yleensä ratin alla). Katso kuva A.

**B** Zepto voidaan asentaa myös ajoneuvoihin ja koneisiin, joissa ei ole OBD2-pistorasioita, OBD-virtalähteen (lisävaruste) kautta. Laite on kytketty suoraan akun positiivisiin ja negatiivisiin napoihin. Katso kuva B.



**HUOM!** Jos olet saanut sovelluksen kirjautumistiedot MiniFinderiltä, voit ohittaa alla olevat laitteesi rekisteröinnin vaiheet 1 ja 2.

## LAITTEEN REKISTERÖINTI

- 1** Luo tili ja aktivoi laite käymällä osoitteessa [my.minifinder.com](https://my.minifinder.com).

- 2** Liitä laite ajoneuvon OBD2-liitäntään. OBD-virtalähteen \* kautta ajoneuvon 12 V / 24 V: n akkuun. Ennen kuin aloitat seurannan ensimmäisen kerran, muista kytkeä laite 5-10 minuutiksi, jotta kiinnitys GPS-satelliiteihin voidaan tehdä nopeammin.

\* OBD-virtalähde myydään erillisenä lisävarusteena

## REAALIAIKAINEN SEURANTA MINIFINDER GO:N KAUTTA

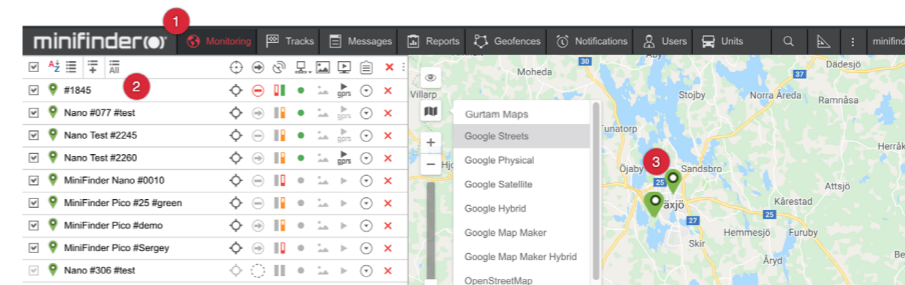
### 1. Reaaliaikainen seuranta

Jos olet tilannut MiniFinder GO -seurantapalvelun, kirjaudu sisään osoitteeseen <https://go.minifinder.com> sisäänkirjautumistiedoillasi tai lataa MiniFinder GO -sovellus Apple App Storesta tai Google Playsta. Käynnistä sovellus tai avaa selain kirjautumiseen.



Seuranta tietokoneen selaimen kautta:

Valitse (1) Seuranta ja (2) ja napsauta sitten laitettasi nähdäksesi sen (3) reaaliaikaisen sijainnin kartalla.



Lisätietoja kartan eri osista ja toiminnoista on kohdassa "MiniFinder GO Pikaopas", joka on liitetty osioon 3 kirjautumistietojesi kanssa.

### 2. MiniFinder® Zepto & GO -käyttöopas

Lisää toimintoja ja kommentoja löytyy täydestä käyttöoppaasta:

[minifinder-zepto-minifinder-go\\_user\\_guide-fi](#)

### 3. MiniFinder GO Pikaopas

Reaaliaikaisen seurannan aloittaminen nopeasti MiniFinder GO: n kautta:

[minifinder-go\\_quick\\_guide-fi](#)

## MINIFINDER AJOPÄIVÄKIRJA

Kirjaudu sisään osoitteeseen [triplog.minifinder.com](http://triplog.minifinder.com) sisäänkirjautumistiedoillasi tai lataa MiniFinder Ajopäiväkirja -sovellus Apple App Storesta tai Google Playsta. Käynnistä sovellus tai avaa selain ja kirjaudu sisään hallitaksesi ajotietojasi.



Näin voit hallita ajotietojasi tietokoneen selaimissa:

The screenshot shows the Minifinder web interface. At the top, there is a header with the Minifinder logo and navigation options like 'Autoreport', 'Svenska', 'English', and 'Logout'. Below the header, there is a form for entering trip details. The form includes fields for 'Object', 'From date', and 'To date', and an 'EXECUTE' button. To the right of the form is a map showing a route. Below the form and map, there is a table with columns for trip details and a 'Comment' column. The table contains three rows of trip data.

#	Id	Start time	Start position	Final time	Final place	Total time	Initial mileage	Final mileage	Trip distance	Private/Business	Comment
1		2021-01-11 06:18:49	Kapellvägen, Alvesta 34234	2021-01-11 06:28:09	Kapellvägen, Alvesta 34234	00:09:20	27203.11	27206.42	3.31 km	Private	
2		2021-01-11 07:53:24	Kapellvägen, Alvesta 34234	2021-01-11 08:05:53	Honnörsgratan, Växjö 35236	00:12:29	27206.42	27222.96	16.54 km	Business	
3		2021-01-11 17:12:06	Storgatan, Växjö 35231	2021-01-11 17:26:01	Kapellvägen, Alvesta 34234	00:13:55	27222.96	27238.96	16 km	---	

- 1 Kohteen asetukset. Aseta laitteen nimi, mittarin lukema, kuljettajan nimi jne.
- 2 Valitse kohde.
- 3 Valitse aikajakso.
- 4 Kun kohde ja ajanjakso on valittu, napsauta "SUORITA" näyttääksesi lokit.
- 5 Valitse matkan tyyppi valitsemalla "Yksityinen" ja "Palvelu".
- 6 Huomioi tärkeät huomautukset matkoista.
- 7 Luo automaattinen raportointi valitsemalla päivämäärät ja sähköpostin vastaanottajat.

# minifinder®

**Asiaskaspalvelu:**  
support@minifinder.com

**Puhelin:**  
+46 (0) 470-786833

**Verkkosivusto:**  
www.minifinder.fi